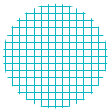
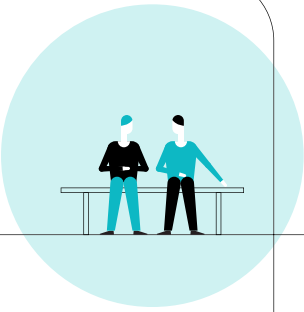


Sociální péče



S dávkami a příspěvky poradí hemofilikům na správě sociálního zabezpečení i úřadech práce

Ing. Iva Merhautová

náměstkyně ministra, MPSV, sekce sociálního pojištění a nepojistných dávek

Zdravotní komplikace u hemofiliků často snižují hybnost pacienta, a někteří z nich tak mají v jednání s úřady ne zcela lichotivé označení osoba zdravotně postižená či invalidní.

Díky těmto definicím ale mohou nemocní žádat o různé dávky či příspěvky, které jim ulehčí život.

V případě, že se narodí dítě, u kterého je diagnostikována hemofilie, mohou se rodiče obrátit na poradnu, která poskytuje ranou péči. Rodiče malého hemofilika najdou potřebné informace i u pediatra. V tuto chvíli ale využívá malý pacient sociální systém jen málokdy. Pokud nemoc postupuje, pacient dospívá, stárne a horší se jeho zdravotní stav, nastupuje sociální systém včetně dávkové pomoci. S moderní léčbou potřebují oporu sociálního systému především starší hemofilici, kteří mají problémy s klouby a u kterých léčba nezačala včas.

Pracovat lze i v případě, že pobíráte invalidní důchod

Zákon o důchodovém pojištění definuje tři stupně invalidity. Konkrétní stupeň je daný tím, do jaké míry onemocnění či postižení omezuje schopnost člověka pracovat. Nejzávažnější je stupeň třetí, kdy pacientovi zbývá asi třicet procent pracovní schopnosti, další dva typy jsou odstupňovány vždy asi po třiceti procentech. I když jste v invalidním důchodu, můžete – v rámci svých možností – pracovat. Vždy ale platí, že nelze zároveň pobírat invalidní a starobní důchod.

O přiznání invalidity musí pacient požádat a potřebuje k tomu doložit dvě věci:

1 Zprávu lékaře posudkové služby, který invaliditu uzná

2 Odpracované roky

Invalidita je totiž u nás navázaná na placení pojistného na důchodové pojištění nebo na sociální zabezpečení obecně. Hemofilici většinou nejsou invalidní už od dětství nebo mládí, mívají proto nějaká léta odpracovaná a po tu dobu odvádějí pojistné. I to se při stanovení invalidního důchodu započítává.

Lidé často žádají o příspěvek na péči, využít mohou i příspěvek na mobilitu

Lidé, kteří nejsou invalidní, ale mají nějaké zdravotní omezení, označují úřady jako osoby zdravotně postižené. I toto postižení musí uznat lékař posudkové služby.

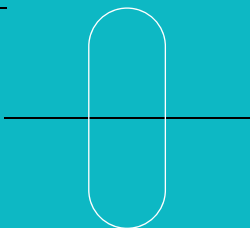
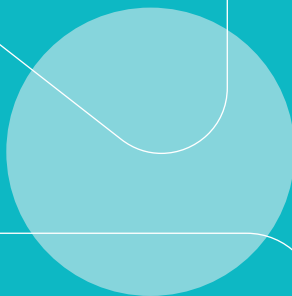
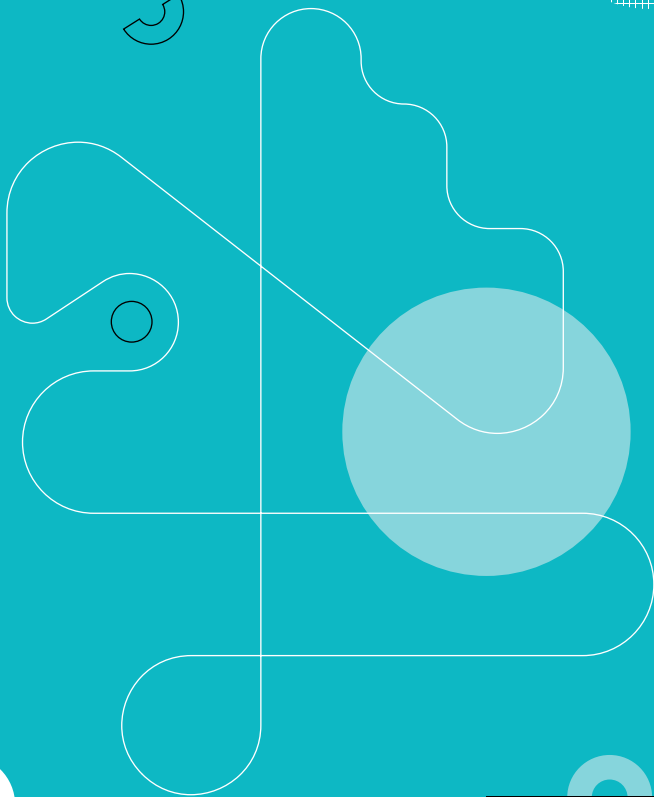
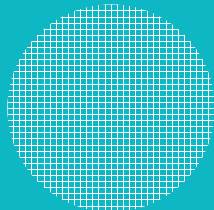
Lidé se zdravotním postižením mohou být zaměstnáváni na chráněném trhu práce a mohou samozřejmě dosáhnout na jakoukoli dávkovou podporu v pojistných i nepojistných systémech. Žádají o ni na úřadech práce.

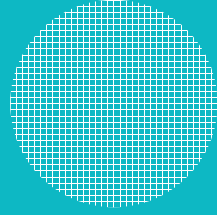
Častou dávkou z nepojistných systémů, kterou lidé využívají, je příspěvek na péči. U něj kromě posudkového lékaře vyhotovuje zprávu i sociální pracovník po návštěvě v domácnosti.

Příspěvek na péči rozlišujeme ve čtyřech stupních a člověk v nejvyšším stupni je plně závislý na pomoci jiné osoby, například není schopný se obsloužit nebo se starat o domácnost.

Příspěvek na mobilitu

Zájemci mohou žádat i o příspěvek na mobilitu, který je vázán na průkazku pro osoby se zdravotním postižením.





Průkazky usnadní lidem i jejich doprovodu cesty za kulturou či k lékaři

Vyřídít si lze na úřadech práce tři typy průkazek pro osoby se zdravotním postižením:

1 Invalidita prvního stupně

Lidem s průkazkou nejnižšího stupně zdravotního postižení (TP) jsou vyhrazena místa v dopravních prostředcích a mají přednost při vyřizování žádostí na úřadech.

2 Invalidita druhého stupně

Druhý stupeň průkazu (ZTP) umožňuje získat slevu na jízdné v MHD i celostátní dopravě či třeba slevu na vstup na kulturní či sportovní akci.

3 Invalidita třetího stupně

U lidí s největším zdravotním postižením (ZTP/P) jsou výhody přiznány jak jim, tak i doprovázejícím osobám.

Lidé, kteří o někoho pečují, mohou v současnosti pobírat jen nemocenské dávky, a to ať už z krátkodobého, nebo dlouhodobého ošetřovného. Příspěvek na péči vždy pobírá člověk, o kterého někdo pečuje.

Lidé se zdravotním postižením i invalidní osoby procházejí pravidelně kontrolními prohlídkami a v případě, že se jejich stav zlepší, může dojít ke snížení příspěvku na péči či ke snížení stupně invalidity. Protože je v České republice dlouhodobý nedostatek lékařů, a to i těch posudkových, měli by u kontrolních vyšetření nově vypomáhat jiní zdravotničtí pracovníci, jako fyzioterapeuti nebo sestry. Vyznat se v sociálním systému, příspěvcích a dávkách není pro každého snadné. Proto se můžete obrátit jak na úřady práce, tak na Českou správu sociálního zabezpečení. Tam vám poradí, o jaké dávky či příspěvky a kde můžete žádat. O všechny příspěvky, jako je například příspěvek na mobilitu apod., lze žádat i online na stránkách Ministerstva práce a sociálních věcí (www.mpsv.cz).

Více odkazů na podrobné informace o dávkách a příspěvcích včetně formulářů najdete v **Užitečných odkazech**, které jsou také součástí této série brožur.

Text vznikl na základě rozhovoru s Ing. Ivou Merhautovou, MBA, náměstkyní ministra MPSV (sekce sociálního pojištění a nepojistných dávek) v rámci podcastové série Tohle můžeš aneb jak hacknout hemofilii.

